

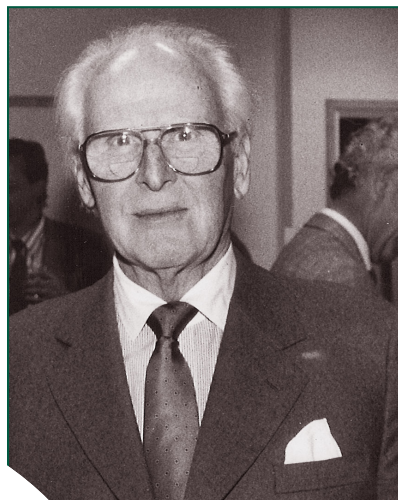
# ROGER LINDBERGIN MUSIIKKIRAHASTO

*Fazer Musiikin isähahmo säveltaiteen mesenaattina*

Rahasto perustuu lahjoitukseen, jolla kauppaneuvos Roger Lindbergin (20.9.1915–14.11.2003) perustama Fazerin musiikkisäätiö siirsi varansa Suomen Kulttuurirahastolle 1996 Fazerin musiikkirahastoksi. Rahaston nimi muutettiin 2008 Roger Lindbergin rahastoksi. Se jatkaa säätiön perinteitä ja kunnioittaa nimessään muistoa Roger Lindbergin elämäntyöstä. Rahasto tukee suomalaista säveltäidettä, ja osa rahaston tuotosta ohjataan suomalaisen luovan sävellystaiteen tukemiseen. Rahasto jatkaa myös 1982 perustetun Edvard Fazerin nimeä kantavan tunnustuspalkinnon myöntämisperinnettä ja kunnioittaa siten Lindbergin enon, Suomalaisen oopperan ja balletin johtajan, konserttipianisti Edvard Fazerin (1861–1943) muistoa. Palkinto annetaan joka toinen vuosi Kansallisballetin piirissä tapahtuneesta tanssitaidetta edistävästä suorituksesta.

Roger Lindberg syntyi Helsingissä, ja hänen vanhempansa olivat professori John Gustaf Lindberg ja Lilla Elisabeth Fazer, joka kuului 1800-luvulla Sveitsistä muuttaneeseen Fazerin sukuun. Roger Lindberg työskenteli nuorena isoisänsä Konrad Georg Fazerin musiikkikaupassa, joka oli muutettu 1919 osakeyhtiöksi nimeltä Fazerin Musiikkikauppa Oy. Lindberg opiskeli Saksassa sekä Yhdysvalloissa ja valmistui 1937 diplomiekonomiksi. Hän aloitti Fazerin musiikkikaupan johdossa 1940, ja sota-ajan jälkeen yrityksestä tuli Suomen johtava levy-yhtiö. Roger Lindberg perusti 1960-luvulla pianotehtaan, Finnlevyn ja postimyynntiyritys Fazerin musiikkikerhon, ja hänen arvioidaan hallinneen noin puolta Suomen äänilevyalasta. Roger Lindberg sai kauppaneuvoksen arvonimen 1966.

Lindberg jätti Fazer Musiikin toimitusjohtajan tehtävät 1971 mutta jatkoi johtokunnan puheenjohtajana. Hän myi yrityksensä enemmistöomistuksen 1988. Lindberg jatkoi konserttitoimiston toimintaa pääyhtiöstä erotetun Fazer



Kuva: IL-arkisto



Konserttitoimisto Oy:n pääosakkaana. Tässä hän jatkoi suvun perinteitä, sillä Edvard Fazerin perustama konserttitoimisto järjesti ensimmäisenä suomalaisena alan yrityksenä suomalaisten ja ulkomaalaisten taiteilijoiden konsertteja Suomessa sekä suomalaisten muusikkojen konsertteja ulkomailla.

Kauppaneuvos Lindberg oli 1968–1973 maailman suurimpien levy-yhtiöiden etujärjestön IFPI:n puheenjohtaja, ja hän vaikutti tekijänoikeuksien kehittämiseen 1980-luvun alussa. Roger Lindberg toimi Sibelius-Akatemian säätiön puheenjohtajana 1954–1980, valtuuskunnan jäsenenä 1966–1980 ja johtokunnan puheenjohtajana 1954–1980. Hän oli myös Sibelius-seuran puheenjohtaja 1968–1975 ja toimi tekijänoikeusjärjestö Teoston ja Suomen Kansallisoopperan hallituksissa. Roger Lindbergille myönnettiin Suomen Leijonan 1. luokan komentajamerkki ja 1992 Kultainen Emma, ja hänet valittiin Sibelius-Akatemian kunniajäseniksi 1997.

Osuuskunta Sigillum/Terhi Kivistö

*SUOMEN KULTTUURIRAHASTON tehtävä on suomalaiskansallisen henkisen ja taloudellisen viljelyn vaaliminen ja kehittäminen. Kulttuurirahasto muodostuu Säätiöstä (perustettu 1939) ja Kannatusyhdistyksestä (perustettu 1937). Säätiön sisällä toimii keskusrahasto ja 17 maakuntarahastoa. Kulttuurirahasto jakaa apurahoja ja palkintoja tieteen ja taiteen tekijöille sekä kulttuurielämän eri aloille toimiville henkilöille ja yhteisöille. Apurahojen ohella Kulttuurirahastolla on myös omaa kulttuuritoimintaa. Lisätietoa [www.skr.fi](http://www.skr.fi).*