

MIKKO SILLANPÄÄN RAHASTO

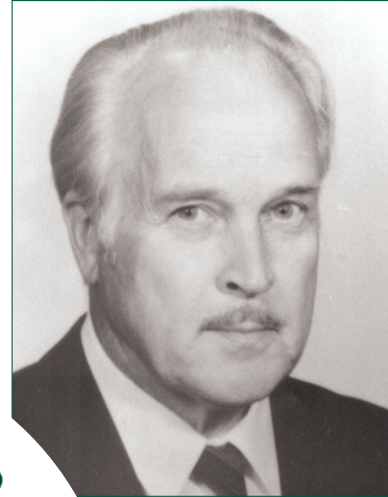
Nuorten tutkijoiden tukemiseksi

Rahasto perustuu professori Mikko Sillanpään (3.8.1925–12.11.1992) tekemään lahjoitukseen 1987. Se edistää maataloustutkimusta myöntämällä Mikko Sillanpään palkintoja ensisijaisesti nuorille tutkijoille ansiokkaasta tutkimuksesta.

Mikko Sillanpää syntyi Mynämäellä maanviljelijäperheeseen. Hän valmistui agronomiksi 1950 ja suoritti 1952 maatalous- ja metsätieteen kandidaatin tutkinnon. Hän oli Suomen ensimmäisiä ASLA-stipendiaatteja lähtiessään valmistumisensa jälkeen Wisconsinin yliopistoon, josta hän valmistui maisteriksi pääaineenaan maaperätiede. Tohtoriksi Sillanpää väitteli 1956 maan vedenläpäisykyvystä ja sen mittaamisesta. Sen jälkeen hän työskenteli muutamia vuosia Maatalouden tutkimuskeskuksen (MTT) maantutkimusosaston tutkijana ja julkaisi ensimmäiset maan hivenainetutkimuksensa. Hän toimi vuoden ajan vierailevana professorina Ontarion Maatalousyliopistossa Kanadassa.

Sillanpää aloitti 1960 MTT:n maantutkimusosaston professorina viljavuustutkimuksien kehittämisen ja Suomen maaperäkartoituksen. Varsinaisen elämänuransa hän teki kuitenkin hivenaine- ja lannoitetutkimuksissa.

Maaperän hivenaineisiin perehdyttyään Sillanpää ryhtyi 1969 YK:n ruoka- ja maatalousjärjestön FAO:n asiantuntijana selvittämään kehitysmaiden maataloustuotannon perusongelmia, kuten maaperän hivenainemääriä ja ravinnetiloja kauan käytössä olleilla viljelysmailla. Vuonna 1974 hän organisoi 30 maata käsittävän viljelysmaiden ravinnetutkimuksen, joka oli merkittävä pioneerihanke. Jatkotutkimus lannoituksen vaikutuksista maaperään ja kasveihin tehtiin Suomessa ja 14 kehitysmaassa. FAO:n maaperätutkimuksista muodostui Sillanpäälle elinikäinen työ, sillä



Kuva: MTT



hän johti vielä 1992 päättyneen viljelysmaiden raskametallikertymiä käsittelevän tutkimuksen toteutuksen 30 maassa.

Sillanpään johtamien viiden maailmanlaajuisen tutkimuksen loppuraportit olivat perusteoksia lähes kaikissa tutkimuksiin osallistuneissa maissa. Hän jäi eläkkeelle professorin virastaan 1989 mutta jatkoi tieteellisissä hankkeissa kuolemaansa asti. Yhteensä hän julkaisi noin sata maaperäkemian ja -fysiikan tutkimusta.

Mikko Sillanpää avioitui 1952 Fanny Päivyt Spolanderin kanssa. Sillanpään kaksilapsinen perhe eli akateemiselle urallekin poikkeuksellisen kansainvälistä elämää. FAO:n tutkimustoiminta oli keskitetty Roomaan, ja maakohtaiset tutkimushankkeet edellyttivät perheenisän liikkumista eri puolilla maailmaa. Sillanpää toimi myös International Society of Soil Science -järjestön Suomen osaston puheenjohtajana yhdeksän vuoden ajan.

Osuuskunta Sigillum/Pentti Mäkelä

SUOMEN KULTTUURIRAHASTON tehtävä on suomalaiskansallisen henkisen ja taloudellisen viljelyn vaaliminen ja kehittäminen. Kulttuurirahasto muodostuu Säätiöstä (perustettu 1939) ja Kannatusyhdistyksestä (perustettu 1937). Säätiön sisällä toimii keskusrahasto ja 17 maakuntarahastoa. Kulttuurirahasto jakaa apurahoja ja palkintoja tieteen ja taiteen tekijöille sekä kulttuurielämän eri aloille toimiville henkilöille ja yhteisöille. Apurahojen ohella Kulttuurirahastolla on myös omaa kulttuuritoimintaa. Lisätietoa www.skr.fi.